

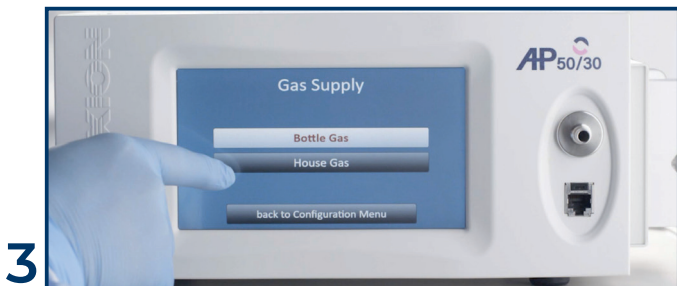
AP50/30 Insufflator Gebrauchsanleitung



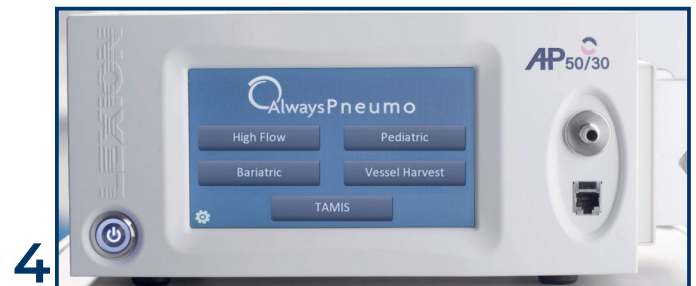
1 Stecken Sie das mitgelieferte Netzkabel in eine geerdete Steckdose und das andere Ende in die Buchse auf der Rückseite des Insufflators.



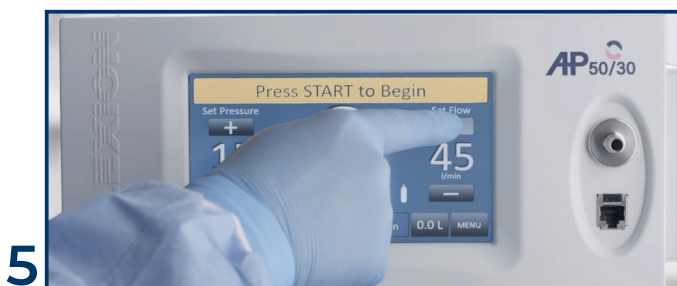
2 Drücken Sie die Einschalttaste um den Insufflator zu starten.



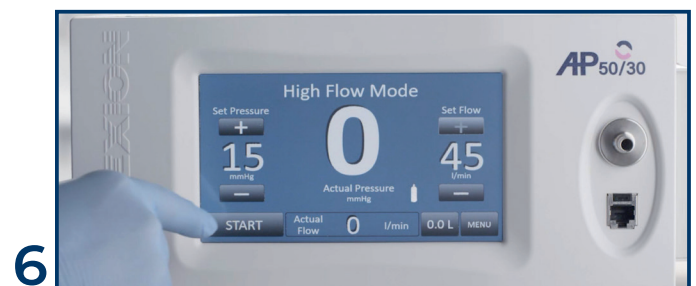
3 Wählen Sie über das Touchscreen-Display unter Einstellungen den Punkt „Gasversorgung“ aus und stellen Sie die richtige Gasquelle - Flaschengas oder Hausgas - ein.



4 Wählen Sie Ihren bevorzugten Betriebsmodus über den Touchscreen aus: High Flow, Bariatric, Pediatric, Vessel Harvest oder TAMIS.



5 Mithilfe der Plus- und Minuszeichen am Touchscreen wird der nominale Druck und Durchfluss eingestellt.



6 Drücken Sie „Start“ um den CO₂-Durchfluss zu starten.



Insuflow[®] Port Gebrauchsanleitung

Prüfen Sie das Produkt vor Gebrauch auf Sauberkeit und Sterilität.



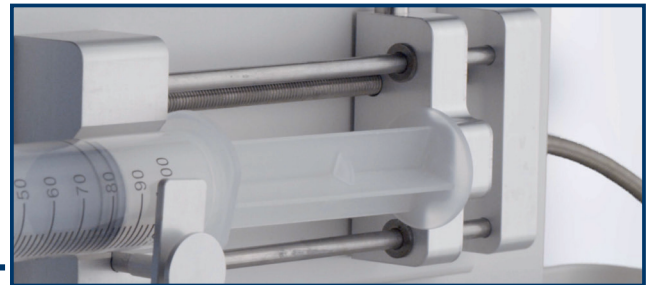
1 Der Insuflow-Port ist in einem sterilen Beutel verpackt. Öffnen Sie den Beutel mit dem sterilen Produkt.



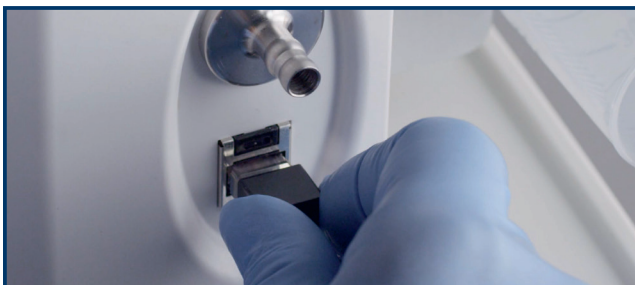
2 Füllen Sie 80 ml steriles Wasser in die beige packte Spritze.



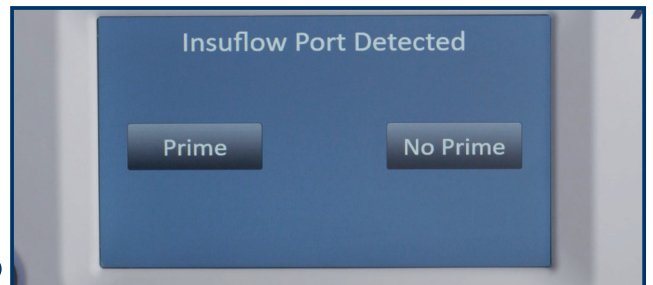
3 Verbinden Sie mittels Luer-Lock die Spritze mit dem Schlauch des Insuflow-Port. Befestigen Sie die Spritze (Abb.4) seitlich an der dafür vorgesehenen Stelle am Insufflator.



4 Drücken Sie den Knopf der verstellbaren Klemme und schieben Sie diese zurück, so dass der Spritzenkolben vollständig aufliegt. Sichern Sie die Spritze mit der Klemme.



5 Stecken Sie den Data Link des Insuflow-Ports in die entsprechende Buchse des Insufflators.



6 Nach dem Einstecken des Data Link wird der Insufflator skaliert. Am Display erscheint die Anzeige **Prime** oder **No Prime** – wählen Sie **Prime** um fortzufahren.



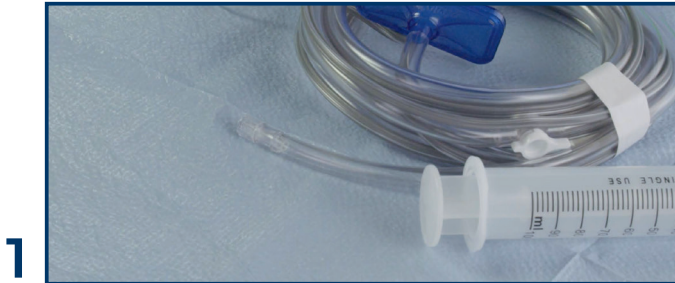
7 Verbinden Sie den Schlauch des Insuflow-Ports mit dem Insufflator.



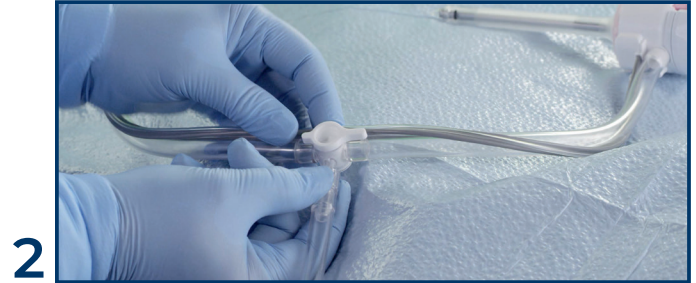
8 Führen Sie den Insuflow-Port in das Abdomen ein. Stellen Sie sicher, dass die schwarze Markierung des Drucksensors auf der Trokarhülse im Abdomen sichtbar ist.

Insuflow[®] Port Gebrauchsanleitung

VERESS INSUFFLATION



- 1** In der sterilen Verpackung des Insuflow-Ports finden Sie auch einen Veress-Adapter.



- 2** Nehmen Sie ein Ende des Veress-Adapters und setzen Sie es auf das Ventil, das sich auf dem Schlauch Ihres Insuflow-Port befindet.



- 3** Befestigen Sie das andere Ende des Adapters an Ihrer Veress-Nadel.



- 4** Achten Sie bei der Verwendung der Veress-Nadel darauf, dass das lange Ende des Absperrhahns in Richtung des Adapters zeigt. Ihr tatsächlicher Gasfluss sollte zwischen 2 und 4 liegen, was bedeutet, dass Sie sich vollständig im Peritoneum befinden.



- 5** Sobald der Insuflow-Port in das Abdomen eingeführt wurde, können Sie den Absperrhahn so drehen, dass das lange Ende in Richtung des Ports zeigt, um einen sicheren und nahtlosen CO₂-Fluss zu gewährleisten.



LEXION Produktseite

PneuVIEW[®]XE Gebrauchsanleitung

Prüfen Sie das Produkt vor Gebrauch auf Sauberkeit und Sterilität.



1 Das PneuVIEW[®]XE ist in einem sterilen Beutel verpackt. Öffnen Sie den Beutel.



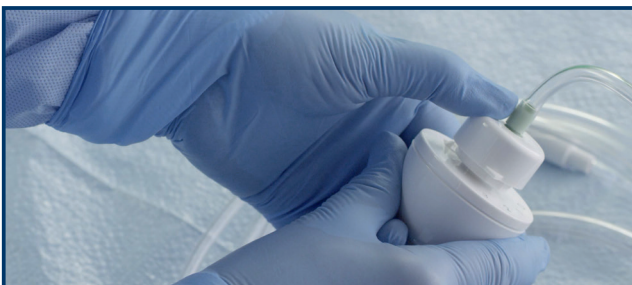
2 Verbinden Sie das PneuVIEW[®]XE mit einem Saugbeutel. Aktivieren Sie die Absaugquelle und stellen Sie sicher, dass diese auf **mindestens 300 mm HG** eingestellt ist.
ACHTUNG: Das PneuVIEW[®]XE benötigt einen eigenen Saugbeutel!



3 Schließen Sie das PneuVIEW[®]XE an einen konventionellen Trokar an. Für eine optimale Rauchgasabsaugung wählen Sie den Trokar mit dem größten Durchmesser gegenüber Ihrem Insuflow-Port.



4 Stellen Sie mit der variablen Geschwindigkeitseinstellung Ihre Rauchabzugsstufe manuell ein.
Stufe 1 = 5 l/min; Stufe 2 = 7 l/min; Stufe 3 = 9 l/min



5 Durch drücken der Turbo-Taste können zusätzliche 3 l/min abgesaugt werden.

